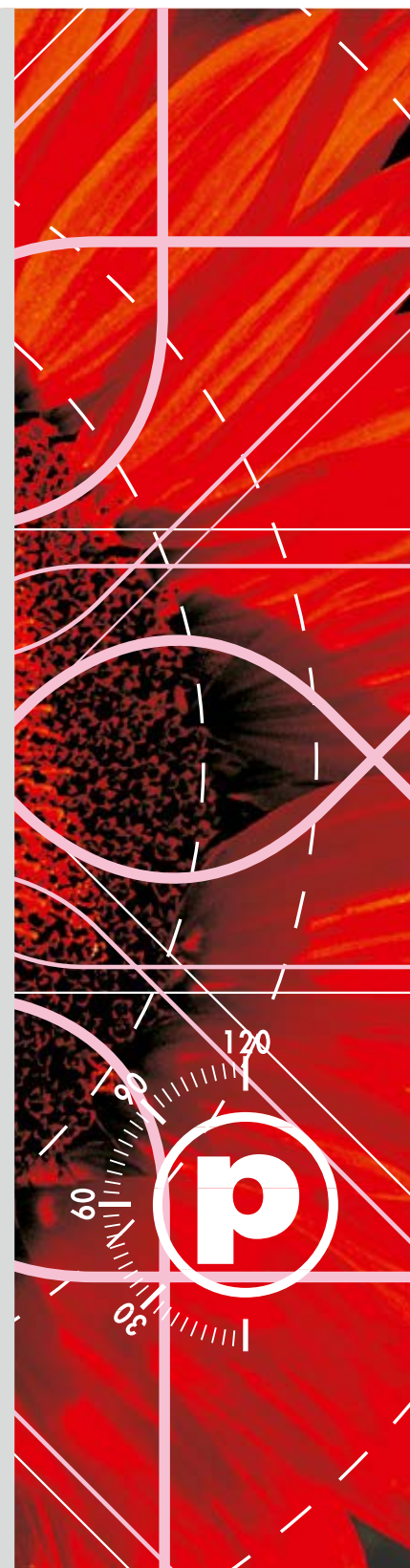


REI

Porte
tagliafuoco
in legno

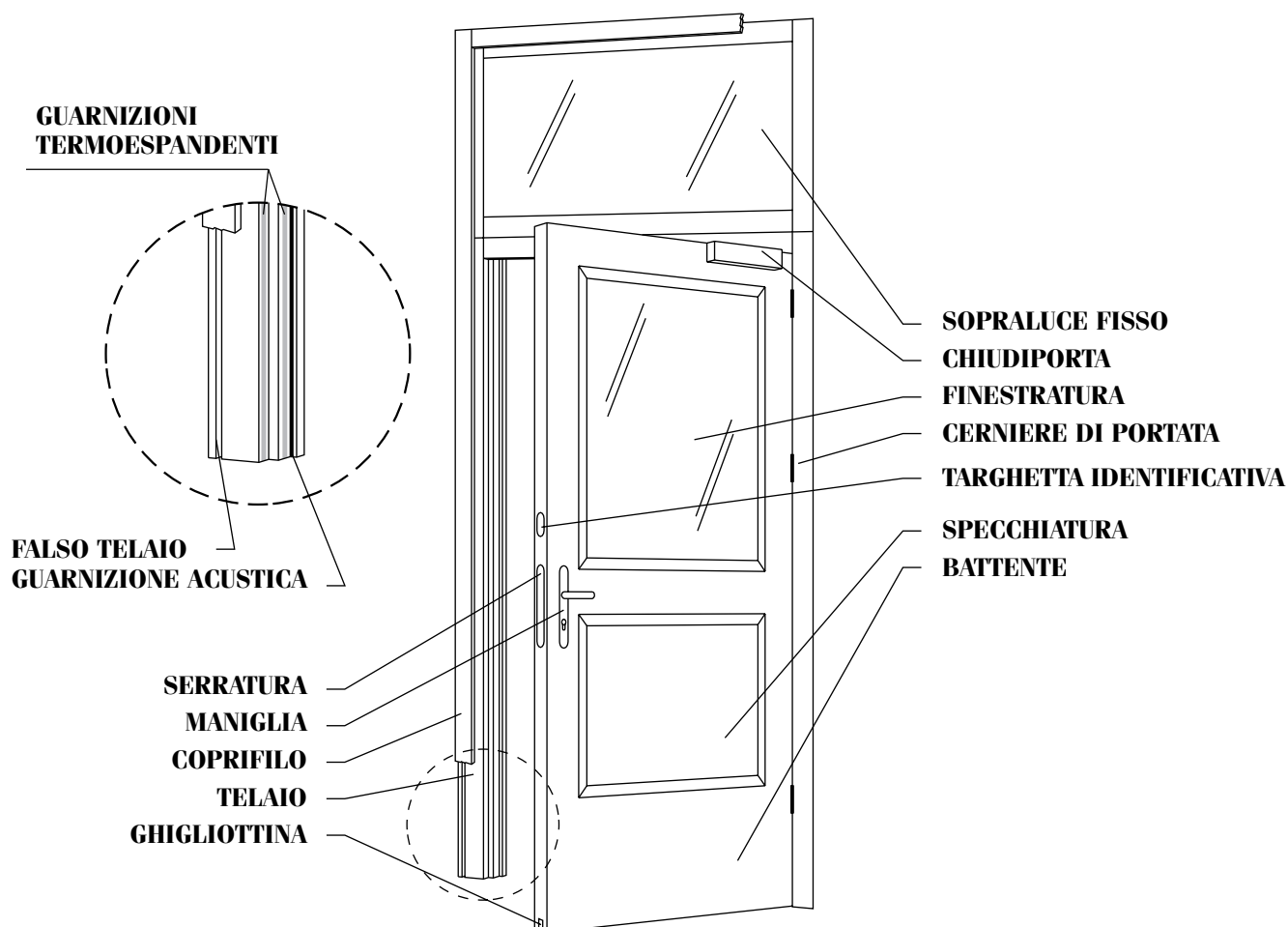
Sicurezza naturale





Porte Multiuso	0
Sezioni e ingombri REI 30 / REI 30 Hotel	1
Sezioni e ingombri EI 45	2
Sezioni e ingombri REI 60 / EI 60 Hotel	3
Sezioni e ingombri REI 120	4
Vetri REI	5
Specchiature, cornici e bugne	6.1
Coprifili di finitura	6.2
Capitelli	6.3
Zoccolini	6.4
Maniglioni antipanico	6.5
Chiudiporta e accessori	6.6
Elettromagneti	6.7
Ancoraggi	6.8
Predisposizione falsi telai e opere murarie	6.9
Giunti pavimento	6.10
Istruzioni per rilievo misure	6.11

Glossario



1. L'installazione deve essere effettuata da personale qualificato secondo le istruzioni di montaggio allegate ai DDT. Per motivi di imballaggio, movimentazione e trasporto le porte vengono fornite con i telai smontati in tre pezzi, da assemblare in cantiere.
2. L'utilizzo di queste porte non può prescindere dal fatto che siano delle chiusure tecniche con l'unica funzione di arrestare il propagarsi di un eventuale incendio. Ne sconsigliamo l'utilizzo qualora siano preminenti altre esigenze quali, la leggerezza dell'anta mobile e l'elevata frequenza di utilizzo.
3. Le porte di nostra produzione devono essere impiegate solo per compartimentazioni interne e devono essere installate in luoghi asciutti, non esposti ai raggi solari, ad altre diverse fonti di calore ed agenti atmosferici, non devono dividere due ambienti con forti differenze termiche dall'una all'altra parte (max 9/10°).
4. Ai sensi del Dec. Leg. dd. 19/09/1994 n° 626, risp. Del Dec. Leg. dd. 19/03/1996 n° 242 tutte le porte utilizzabili per uscite di emergenza devono avere un' altezza di passaggio minima di 2000 mm.
5. Tolleranza di aspetto essenze: Essendo il legno un materiale naturale, sono riscontrabili lievi differenze di tonalità fra i vari componenti che costituiscono il prodotto. Inoltre, nel caso di prodotti acquistati in tempi diversi, il tempo trascorso ed i fattori ambientali possono determinare variazioni di tonalità e/o colore (ossidazione). Le differenze sopra descritte non possono costituire motivo di contestazione.
6. L'azienda utilizza legname massiccio di essenza tonalizzata o similare all'essenza richiesta dal cliente, mantenendo la densità volumetrica idonea alla resistenza al fuoco. La finitura viene eseguita con impiallacciatura nell'essenza richiesta. Qualsiasi variazione dovrà essere espressamente richiesta dal cliente.
7. Le tinte personalizzate devono considerarsi simili ma non identiche al campione
- 8. Tolleranza di aspetto vetri REI : Piccole bollicine ed altre imperfezioni ottiche e leggeri aloni possono apparire nella vetrata senza tuttavia perturbare in modo sensibile la trasparenza e la visione dalla stessa. Dette tolleranze, inerenti al particolare processo di fabbricazione non pregiudicano la capacità di resistenza al fuoco del prodotto e non possono essere motivo di contestazione.**
9. Successivamente alla loro produzione, le porte REI necessitano di un periodo di "riposo" di circa 15-20 gg., necessario per la stabilizzazione del pannello tecnologico interno, in cui le stesse devono pertanto rimanere depositate in luogo riparato, asciutto ed a temperatura costante, qualora il cliente chieda la consegna delle stesse prima che sia trascorso il sopracitato periodo di "riposo" la Piccolroaz S.r.l. declina qualsiasi responsabilità realtiva a vizi che dovessero derivare alla merce.
10. Le porte vengono di norma eseguite con tutte le predisposizioni per gli accessori richiesti ma senza il montaggio degli stessi.
11. Sulle porte tagliafuoco REI 30 di ns. produzione, con anta inferiore a 90 cm, è possibile montare cerniere dotate di molla di autochiusura. In base alla ns. esperienza ne sconsigliamo l'utilizzo in quanto è un dettaglio architettonicamente apprezzato ma tecnicamente poco flessibile e con scarse garanzie di funzionalità. In particolare abbiamo constatato che la sequenza di chiusura non è regolabile ed è privo di freno. Questo comporta problemi di autochiusura che voi dichiarate di accettare e che non potranno essere motivo di contestazione.
12. Le porte tagliafuoco devono obbligatoriamente essere dotate di un dispositivo di autochiusura (Chiudiporta). Essendo facoltà del cliente di acquistare tale dispositivo presso altre fonti, ci riteniamo sollevati da ogni responsabilità derivante dalla mancanza del dispositivo stesso sulle porte da noi fornite, commissionate prive dell'accessorio di cui trattasi.
13. Le ante non vanno tenute aperte con elementi fissi, le stesse possono essere mantenute aperte solo con dispositivi elettromeccanici di idoneità accertata dalla casa produttrice, collegati a impianti di rilevazione incendi. Il collegamento elettrico dei dispositivi è sempre a carico del cliente (La Piccolroaz non fornisce supporto tecnico per il funzionamento dei dispositivi con collegamento elettrico anche se forniti). Del buon funzionamento e della manutenzione dei dispositivi è responsabile l'utilizzatore finale. La ns. azienda non si assume responsabilità derivanti dalla mancanza dei dispositivi stessi sulle porte da noi fornite, e del loro funzionamento.
14. Nelle porte a due ante si consiglia di eseguire ante passive non inferiori a 450 mm, in quanto con gli operatori di chiusura antincendio montati (obbligatori) alla prova di apertura simultanea delle ante, agendo solo sull'anta passiva, l'apertura delle stesse ne risulta molto difficoltosa.
15. Nelle porte a due ante il dispositivo, da montare sull'anta passiva, spingi porta (assicura in caso di apertura della porta con l'anta passiva che l'anta attiva venga portata almeno fino al campo di azione del coordinatore) è facoltativo in quanto non è stato testato sulle porte da noi certificate e deve essere ordinato separatamente.
- 16. Conformemente al D.M. 64 del 10/03/98, relativo ai criteri generali di sicurezza antincendio (vedi allegato VI "Controlli e manutenzione sulle misure di protezione antincendio") e al D.M. del 21/06/04, relativo alle porte resistenti al fuoco (vedi art. 3, comma 4) , le porte tagliafuoco devono essere soggette a manutenzione programmata come da schede allegate alle stesse, la cui osservanza è indispensabile per l'applicazione delle garanzie di resistenza e durabilità. Nel caso di mancato rispetto delle suddette istruzioni, la Piccolroaz S.r.l. declina ogni responsabilità in merito.**



SECONDO UNI 9723

REI 30 1 anta



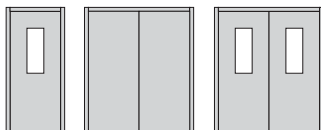
Sigla T1

REI 30 1 anta hotel



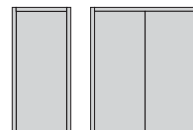
Sigla T1H

REI 30 1 e 2 ante con o senza finestratura



Sigla T2

REI 30 1/2 ante con telaio in metallo



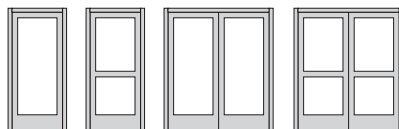
Sigla TLA

REI 60 1 anta vetrata
con sopraffuce vetrato



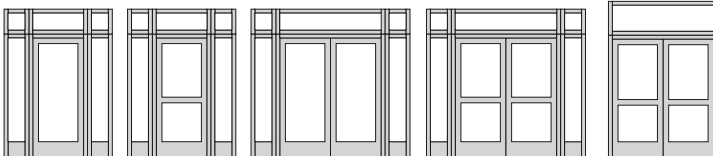
Sigla S1VSV

REI 60 1 e 2 ante vetrate



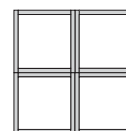
Sigla SV

REI 60 1 e 2 ante complesse modulari vetrate

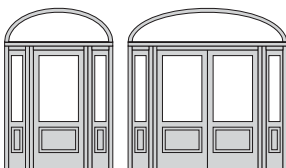


Sigla SCV2

REI 60 finestra
fissa modulare

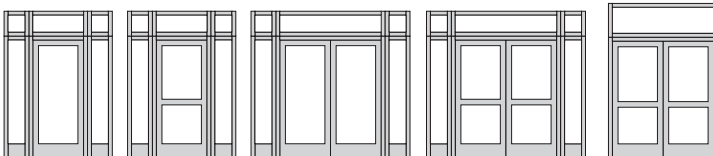


REI 60 1/2 ante complesse modulari vetrate
con sopraffuce ad arco



Sigla SCV

REI 120 1/2 ante complesse modulari



Sigla CCV



SECONDO EN 1634

EI 30 Filò



Sigla T1F

EI 30 Complanare



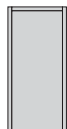
Sigla T1C

EI 30 Raso Muro



Sigla T1R

EI 45 Evolution



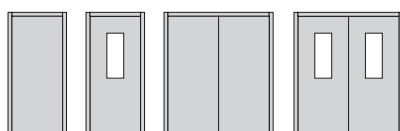
Sigla S1Q

EI 60 Hotel



Sigla S1H

EI 60 1 e 2 ante con o senza finestratura



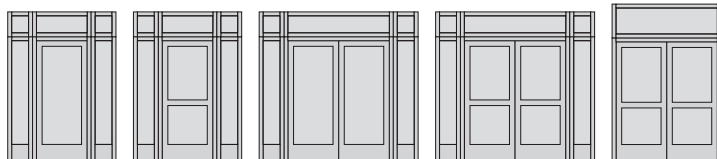
Sigla S2EN

EI 60 Filò



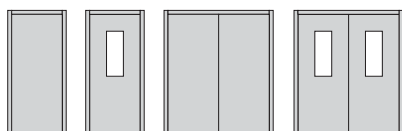
Sigla S1F

EI 60 1 e 2 ante complesse modulari cieche



Sigla SENC

EI 120 1 e 2 ante vetrate



Sigla CEN



PICCOLROAZ s.r.l.

38068 Loc. Sega di Trambileno

Rovereto - TN (Italy)

Tel. 0464/480392

info@roaz.it

www.roaz.it